

ИНСТРУКЦИЯ ПО ЭКСПЛУАТАЦИИ

кофеварки ALPINA SF-2809

Описание.

1. Возврат в исходное положение.
2. Клапан.
3. Кран.
4. Трубка.
5. Отметка-точка.
6. Отметка соединения.
7. Отметка отсоединения.
8. Крышка.
9. Кнопка.
10. Ручка.
11. Кувшин.
12. Дисковый фильтр.
13. Уплотнение.
14. Фильтр-воронка.
15. Предохранительный клапан.
16. Водоподогреватель.
17. Включатель/выключатель.
18. Стойка.
19. Электрический шнур.

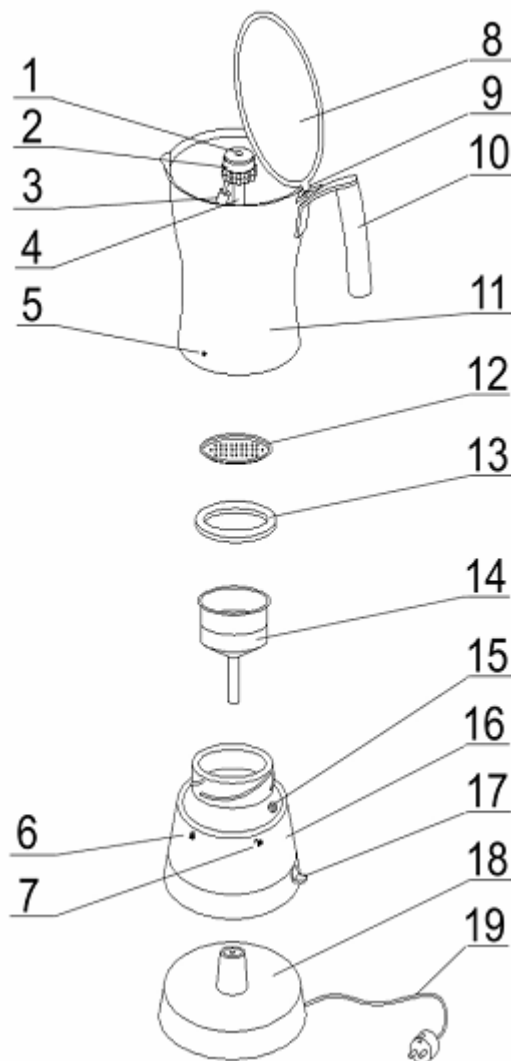
Важные меры безопасности.

- Перед использованием прибора внимательно прочитайте данную инструкцию.
- Убедитесь, что рабочее напряжение прибора соответствует напряжению сети вашего дома.
- Сетевой шнур снабжён евро-вилкой; включайте её в розетку, имеющую надёжный контакт заземления.
- Чтобы избежать перегрузки сети, не включайте одновременно несколько приборов.
- Во избежание риска возникновения пожара, не используйте переходники при подключении прибора к электрической розетке.
- Отключайте прибор от сети, если оно не используется, а также перед помещением прибора на хранение и перед чисткой.
- Не рекомендуется использовать принадлежности или комплектующие компоненты, которые не были поставлены вместе с изделием. Это может вести к поражению электрическим током или к полному повреждению изделия.
- Следите за тем, чтобы электрошнур не перегибался через край стола и не прикасался к горячей поверхности.
- Этот прибор предназначен для варки кофе. Никогда не применяйте других экстрактов, какао-порошка, ромашки, других добавок или растворимых веществ: они могут приводить к забивке отверстий фильтра.
- Будьте осторожны, чтобы не обвариться брызгающей водой или паром в результате неправильного применения прибора.
- В ходе применения прибора не касайтесь горячих поверхностей.
- Не используйте прибор в непосредственной близости от источников тепла или открытого пламени.
- Не оставляйте включенный прибор без присмотра.
- При отключении прибора от сети тяните за вилку, а не за электрический шнур.
- Во избежание удара электрическим током, не погружайте прибор в воду или другие жидкости.
- Не помещайте прибор в посудомоечную машину.
- Периодически проверяйте сетевой шнур и вилку. Не пользуйтесь прибором, если имеются какие-либо повреждения корпуса или сетевого шнура.
- Запрещается самостоятельно ремонтировать прибор. При обнаружении неисправностей обращайтесь в авторизованный сервисный центр.
- Будьте особенно внимательны, если прибором пользуются дети или люди с ограниченными возможностями.
- Храните прибор в недоступных для детей местах. Не разрешайте детям использовать прибор в качестве игрушки.

ВНИМАНИЕ! Упаковочный материал (плёнка, пенопласт и т. д.) может представлять опасность для детей.

Опасность удушья! Храните упаковку в недоступном для детей месте.

СОХРАНИТЕ ЭТУ ИНСТРУКЦИЮ, ИСПОЛЬЗУЙТЕ ЕЕ В ДАЛЬНЕЙШЕМ В КАЧЕСТВЕ СПРАВОЧНОГО МАТЕРИАЛА.

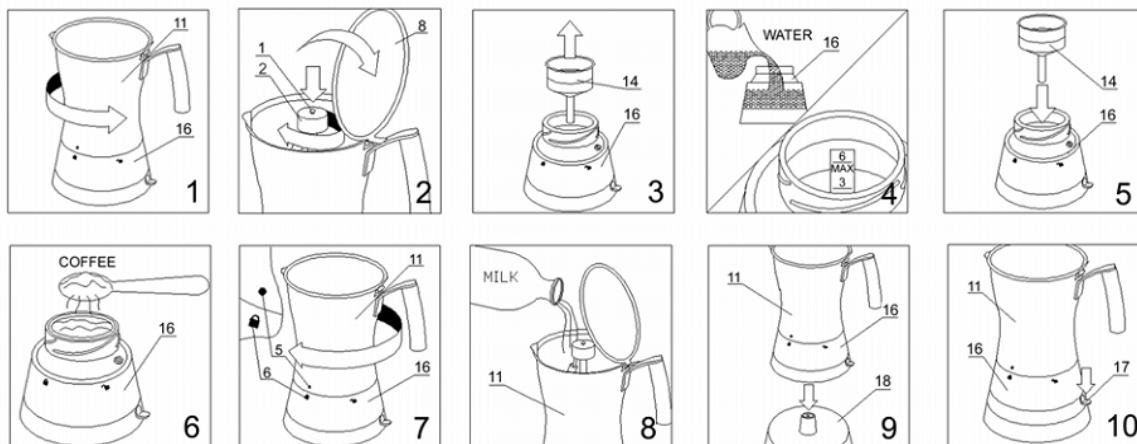


Перед первым использованием.

- Выньте прибор из упаковки удалите из него весь упаковочный материал.
- Убедитесь, что рабочее напряжение прибора соответствует напряжению сети вашего дома.
- Поместите прибор на плоскую устойчивую поверхность подальше от водопроводного крана и раковины.
- Проверьте, если напряжение в электрической сети соответствует значению, приведенному на табличке прибора.

Эксплуатация.

Приготовление капучино.



- Откройте кофеварку, придерживая водоподогреватель одной рукой и поворачивая кувшин против часовой стрелки другой (рис. 1).
- Откройте крышку и затем закрутите прочно по часовой стрелке КАПУЧИНО КРАН.
- Нажмите шпиль стержня возврата в исходное положение (рис.2).
- Уберите фильтр–воронку (рис. 3).
- Наполните водоподогреватель водой. Идеальным является уровень “3”, который обозначает объем 150 мл. Никогда не превышайте максимальный уровень – “MAX” (рис. 4).

РЕКОМЕНДАЦИЯ: Применяйте всегда питьевую мягкую воду.

ПРЕДУПРЕЖДЕНИЕ: Никогда не включайте прибор без воды в водоподогревателе. И не используйте в кофеварке горячую воду для ускорения процесса.

- Установите фильтр–воронку в водоподогреватель (рис. 5).
- Заполните фильтр молотым кофе (рис. 6).
- Расположите молотый кофе равномерно и устраните избыточный кофе из кромки фильтра.

ПРЕДУПРЕЖДЕНИЕ: Применяйте качественный, средне- и мелкомолотый кофе, предназначенный для кофеварок.

- Придерживая водоподогреватель одной рукой, поверните кувшин другой рукой по часовой стрелке таким образом, чтобы не прижимать ручку (рис. 7).

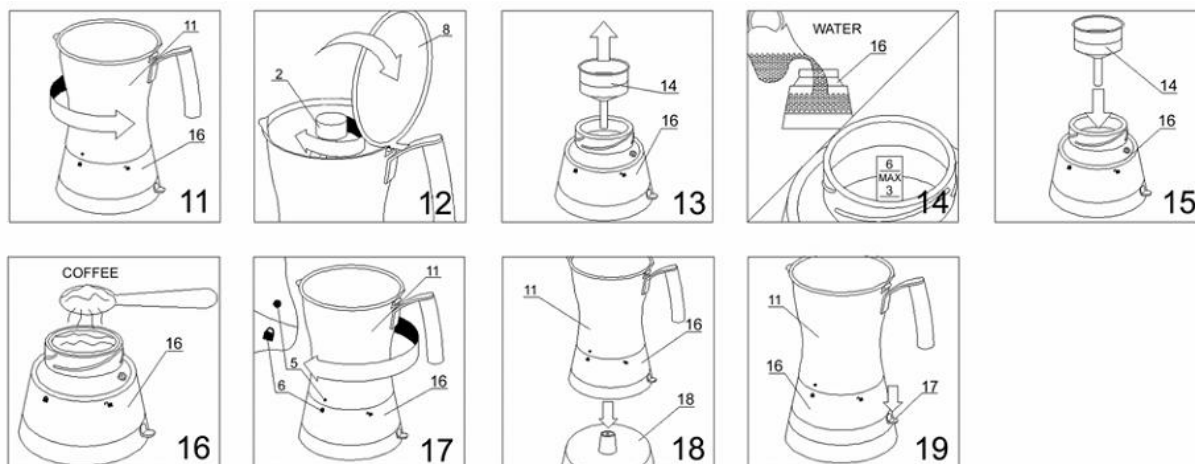
ПРЕДУПРЕЖДЕНИЕ: Черная точка “●” на кувшине должна попасть к отметке соединения “☑” водоподогревателя.

- Налейте молоко (примерно 190 мл) (рис. 8).
- Положите кофеварку на стойку и закройте крышку (рис. 9).
- Нажмите включатель/выключатель, при этом загорится световой индикатор (рис. 10).
- Начнется процесс приготовления кофе.
- Когда кофе готов, индикатор выключится автоматически. Снимите кувшин из стойки.

ПРЕДУПРЕЖДЕНИЕ: При первом использовании кофеварки все составные части и внутренний контур необходимо хорошо промыть.

- Прежде чем отсоединять кувшин от водоподогревателя, убедитесь, что он остыл.

Приготовление эспрессо.



- Откройте кофеварку, придерживая водоподогреватель одной рукой и поворачивая кувшин против часовой стрелки другой (рис. 11).
- Откройте крышку и затем закрутите прочно по часовой стрелке Экспрессо кран (рис. 12).
- Уберите фильтр-воронку (рис. 13).
- Наполните водоподогреватель водой до уровня “МАХ” (рис. 14).

РЕКОМЕНДАЦИЯ: Применяйте всегда питьевую мягкую воду.

- Установите фильтр-воронку в водоподогреватель (рис. 15).
- Заполните фильтр молотым кофе (рис. 16). Заполняйте фильтр понемногу, чтобы не рассыпать молотый кофе.
- Расположите молотый кофе равномерно и устраните избыточный кофе из кромки фильтра.

ПРЕДУПРЕЖДЕНИЕ: Применяйте качественный, средне-мелкомолотый кофе, предназначенный для кофеварок.

- Придерживая водоподогреватель одной рукой, поверните кувшин другой рукой по часовой стрелке таким образом, чтобы не прижимать ручку (рис. 17).

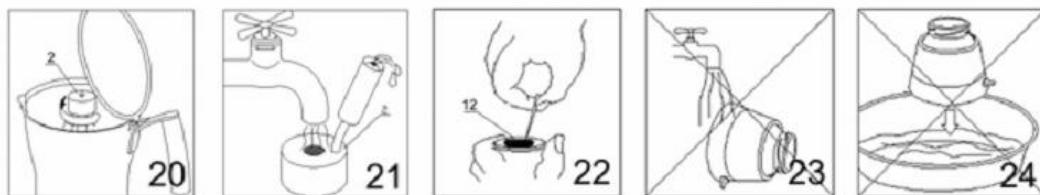
ПРЕДУПРЕЖДЕНИЕ: Черная точка “●” на кувшине должна попасть к отметке соединения “☞” водоподогревателя.

- Положите кофеварку на стойку и закройте крышку (рис. 18).
- Нажмите включатель/выключатель, при этом загорится световой индикатор (рис. 19).
- Начнется процесс приготовления кофе.
- Когда кофе готов, индикатор выключится автоматически. Снимите кувшин из стойки.
- Прежде чем сервировать, кофе необходимо помешать. Тогда вкусный эспрессо кофе готов.

ПРЕДУПРЕЖДЕНИЕ: При первом использовании кофеварки все составные части и внутренний контур необходимо хорошо промыть.

- Прежде чем отсоединять кувшин от водоподогревателя, убедитесь, что он остыл.

Очистка и уход.



- Перед чисткой отключите прибор от сети.
- Подождите, пока кофеварка после применения остынет.
- Открутите кран (рис. 20) и промойте его под струей воды (рис. 21).
- Проверяйте регулярно воронку.
- Время от времени проверяйте, если отверстия дискового фильтра не засорены; в случае надобности прочистите иглой (рис. 22).
- Для удаления загрязнений пользуйтесь мягкими чистящими средствами, не используйте металлические щётки и абразивные моющие средства.
- Не погружайте прибор в воду или другие жидкости (рис. 24).
- Не помещайте кофеварку в посудомоечную машину.

Технические характеристики.

Питание: 230-240В, ~ 50Гц

Максимальная мощность: 400-435Вт

Объём: 0,3л.

Производитель оставляет за собой право изменять характеристики приборов без предварительного уведомления.

Срок службы прибора не менее 2-х лет.

С. Данное изделие соответствует всем требуемым европейским и российским стандартам безопасности и гигиены.