

**FRANKE**

# ЭВОЛЮЦИЯ

Искусство приготовления превосходного кофе



**Для Вашей безопасности...**

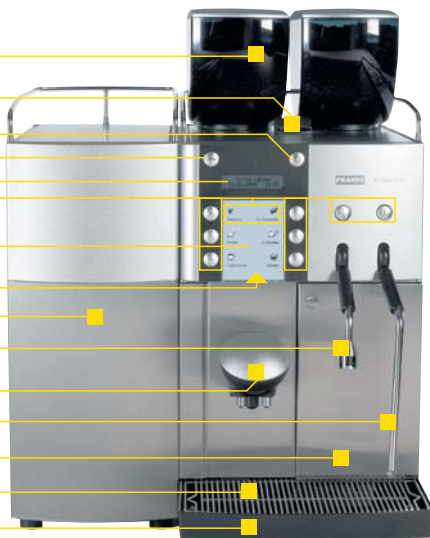
Пожалуйста, соблюдайте  
указания по технике  
безопасности!

## Инструкция по эксплуатации

Мы поздравляем Вас с приобретением кофемашины фирмы «Franke». Вы выбрали высококачественную машину для приготовления кофе, которая была разработана и изготовлена по самой современной технологии. Фирма «Franke Kaffeemaschinen AG» изготавливает свои машины в соответствии со стандартами ISO 9001 и ISO 14001. Их сертификация находится под постоянным контролем независимых внешних организаций.

### Система

- Контейнер для кофейных зерен / мельничный механизм
- Лоток для кофейного порошка (откройте крышку)
- Блок управления
  - Вкл. / Выкл.
  - СТОП Выпуск/промывка/очистка
  - Дисплей
  - Клавиши выбора продукта или функции см. в меню пользователя [стр. 8-10]
  - Поле надписей
- Устройство считывания кредитных карточек
- Холодильник с контейнером для молока
- Выпускная трубка горячей воды\*
- Выпускная головка кофе/молока\*
- Носик для выпуска пара\*
- Дверца контейнера для осадка
- Решетка каплеуловителя
- Каплеуловитель



Опции\*

 <b>МОЛОКО</b>	 <b>КОФЕ</b>	 <b>ВОДА</b>	 <b>ПАР</b>
<ul style="list-style-type: none"> <li>• холодное молоко</li> <li>• горячее молоко</li> <li>• пена</li> </ul>	<ul style="list-style-type: none"> <li>• белый кофе</li> <li>• капучино</li> <li>• маchiato</li> </ul>	<ul style="list-style-type: none"> <li>• ристретто</li> <li>• эспрессо</li> <li>• кофе</li> </ul>	<ul style="list-style-type: none"> <li>• горячая вода</li> <li>• холодная вода</li> <li>• пар</li> <li>• авто-пар</li> </ul>

### Продукты

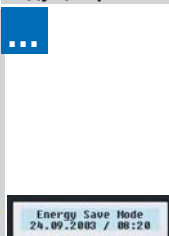
### Запуск

#### Монтаж / Запуск

→ выполняется специалистами Вашего поставщика. Продукты и основные настройки запрограммированы в соответствии с Вашими требованиями. Вы можете сами вводить изменения через функцию «меню пользователя». [См. 8-10].

Машина подключена к сетевой розетке, но выключена (ВЫКЛ.): она находится в режиме экономии энергии.

#### Ждущий режим



#### Включение / Подогрев / Использование

Поддача воды открыта!  
Зерна засыпаны / молоко залито!

Автоматический таймер [Страница 9]

Рабочая температура достигнута

Включить охладитель

ВКЛ.

#### Использование

Блок готов к использованию!

Для настроек см. страницы 8-10



### Безопасность

- Температура окружающей среды мин. 10°C макс. 32°C
- Расстояние до задней панели мин. 20 мм
- Излучение шума (выдача пара) >70dB (A)!

Перед вводом машины в эксплуатацию внимательно прочтите эту инструкцию и особенно указания по технике безопасности. Фирма-изготовитель не несет ответственности за повреждения, которые возникают из-за несоблюдения требований этой инструкции. Храните эту инструкцию по эксплуатации в удобном месте, чтобы другие пользователи при необходимости также смогли быстро ей воспользоваться! Если кофемашина выведена из эксплуатации или долгое время не используется, то ее необходимо отсоединить от питающей электросети и системы водоснабжения. В любом случае должны обязательно выполняться требования местных норм и правил эксплуатации.

# Приготовление напитков

## Кофейные и молочные продукты...

## ... или горячая вода / пар

- Засыпьте кофейные зерна (контейнер 1, 2/3)
- Используйте только свежее и холодное молоко!
- Очистите вентиляционные отверстия, если не удастся получить вспененное молоко (см. совет на странице 5)



1



Поставьте чашки под выпускное отверстие



Символы:



Нажмите на КЛАВИШУ



Нажмите на КЛАВИШУ 2 раза  
= функция ALT

\* см. двойные порции

2



Выберите продукт

! Меню 1 и 2 - это примеры.  
Для настройки на Ваши потребности см. страницу 8 / 9  
Надписи продуктов могут различаться в зависимости от конкретного исполнения оборудования.

... из меню 1

например, 1  
ристретто



... или из меню 2

например, 2  
эспрессо



предварительный  
СТОП с помощью



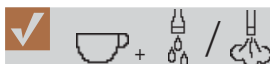
-> одновременно стирает  
ВСЕ предварительно  
выбранные продукты!



## СОВЕТЫ



Предварительно выбранные продукты (стирание см. выше)  
НЕ для молотого кофе / молока / вспененного молока / пара / воды / автоматический режим / режим расчетов



Если запрограммировано, получайте продукты одновременно

! Не используйте растворимый кофе

! Контейнер для осадка должен быть опорожнен после каждого открывания дверцы контейнера.



Крупно размолотый кофе



Засыпать кофейный порошок в лоток



Двойные порции  
например, 2 кофе



или



-> возможно в меню 1  
и меню 2!

[ если в меню ]

двойное нажатие  
(= функция ALT)

## СОВЕТ

! Двойное нажатие возможно только в случае, если это запрограммировано!

## Горячая вода

## Пар



прежде  
временно  
или как  
запрограммировано

температура достигнута

вытирайте перед очисткой!



## Безопасность

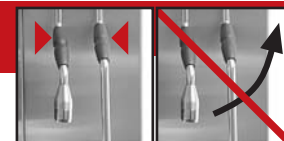
ВНИМАНИЕ!  
ОПАСНОСТЬ ПОЛУЧЕНИЯ ОЖОГОВ  
ОПАСНОСТЬ ПОЛУЧЕНИЯ ТРАВМ



НИКОГДА не прикасайтесь к контейнеру для кофейных зерен во время работы!  
НЕ проливайте жидкости на поддон для чашек или на контейнеры для кофейных зерен



Внимание! Горячий кофе/вода/пар  
Остерегайтесь дозирующих головок



Можно прикасаться ТОЛЬКО к защитным втулкам!

Не поворачивайте выпускную трубку вверх во время выдачи пара

2

3

# Блок технического обслуживания / очистки

## Промывка и ежедневная очистка

### Очищайте машину НЕ РЕЖЕ одного раза в ДЕНЬ

- Процесс очистки системы подачи кофе продолжается примерно 5 минут / с системой подачи молока около 7 минут.
- Для очистки используйте ТОЛЬКО чистящие средства, рекомендованные фирмой «Franke» (см. страницу 7)!



### Процесс промывки

АВТОМАТИЧЕСКИЙ, если он запрограммирован техником сервисной службы или РУЧНОЙ

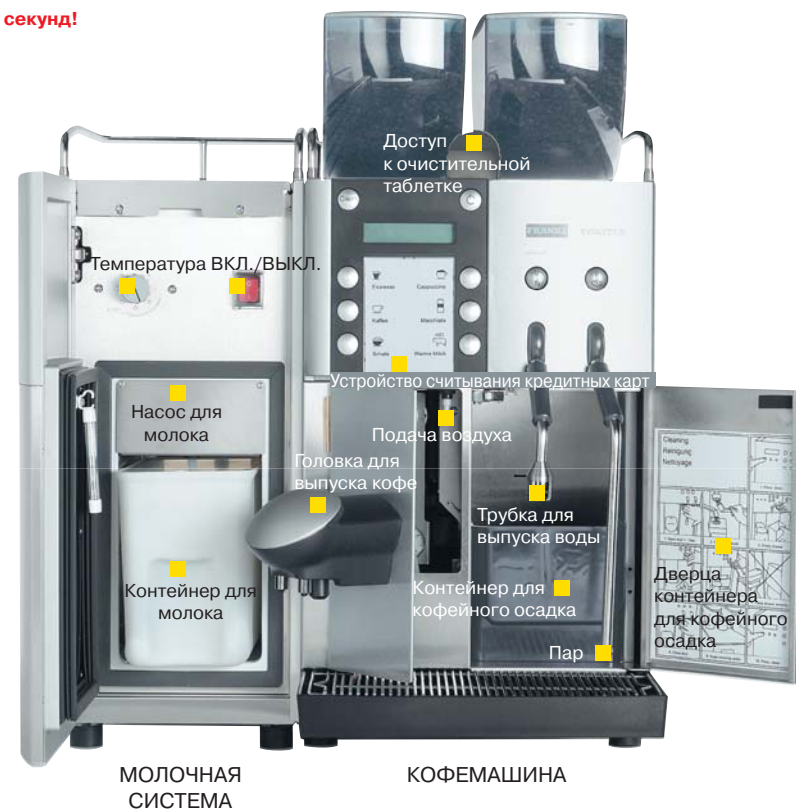


! Промывка не заменяет ежедневную очистку! Необходимо полностью удалить остатки кофе / молока!

### Ежедневная очистка

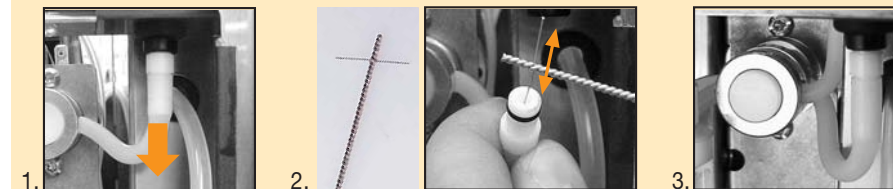
- 1 Запустите очистку
- 2 Выньте контейнер
- 3 Опорожните контейнер
- 4 Вымойте / просушите контейнер
- 5 Очистите корпус контейнера для осадка
- 6 Вставьте контейнер / закройте дверцу
- 7 Дисплей: «Бросьте таблетку» -> Очистительная таблетка

Удерживайте в течение 3 сек.!  
на 20 секунд!

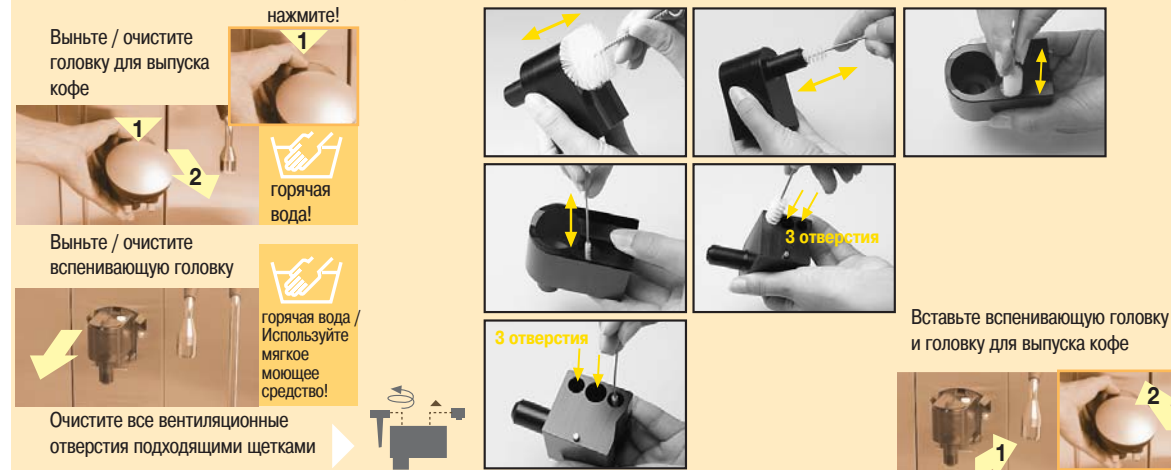


### СОВЕТ

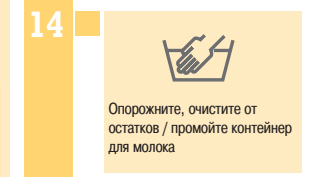
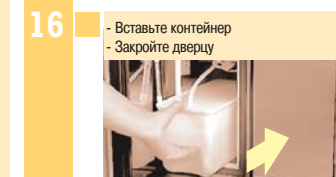
если пена не получается, очистить носик:



Если необходимо, очистите головку для вспенивания молока

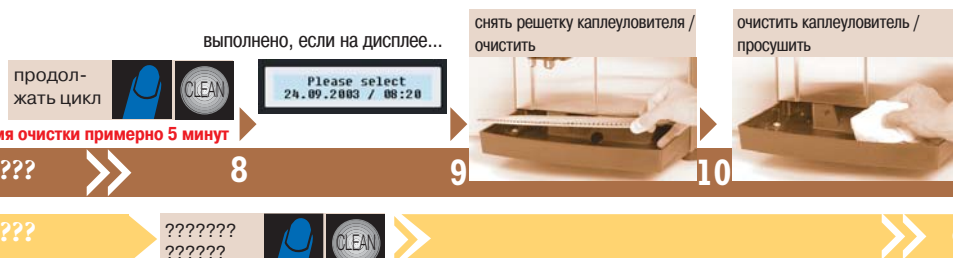


18 Когда сделано:  
- Снимите решетку каплеуловителя / очистите  
- Очистите / просушите каплеуловитель



12 Кофейная И молочная система очищены!  
продолжайте цикл

Время: примерно 7 минут!



### Безопасность

НИКОГДА не поливайте прибор водой из шланга и не используйте высокое давление!

Держитесь подальше от дозирующих головок

Очищайте машину мягкой влажной тряпкой. НЕ ИСПОЛЬЗУЙТЕ моющие средства!

- Использование оригинальных принадлежностей, вспомогательных материалов и запасных частей фирмы «FRANKE» является важным условием для достижения высокой эксплуатационной надежности и большого срока службы Вашей машины.

### + Полезные принадлежности

Пустой чемодан для вспомогательных материалов  
**Артикул № 1Y 320 268**



- Пустой чемодан со вставками из пенопласта
- Инструкция по эксплуатации «Эволюция»
- Настроечная карточка
- Моющее средство
- Комплект щеток
- Очистительные таблетки
- Очистительная щетка



### Вспомогательные материалы

специально проверенные и рекомендованные фирмой «Franke»

Очистительные таблетки

**Артикул № BK 300 935**



-> Очистка молочной системы [страница 6]

Моющее средство

**Артикул № BK 301 732**



Комплект очистительных щеток (4 штуки)

**Артикул № 1L 301 376**



Очистительная щетка

**Артикул № 1L 301 160**



Настроечная карточка

**Артикул № 10 300 924**



### Запасные части / сервис

По техническому обслуживанию / ремонту / запасным частям /...

Ваш компетентный партнер по техническому обслуживанию (штамп фирмы)

### ГОРЯЧАЯ ЛИНИЯ



Изготовитель

**Franke Kaffeemaschinen AG**  
 Dorfbachstrasse 2  
 CH-4663 Aarburg  
 Switzerland

**Телефон** +41-62-787 31 31  
**Факс** +41-62-787 30 10  
**web** [www.km.franke.ch](http://www.km.franke.ch)  
**e-mail** [kmch@franke.com](mailto:kmch@franke.com)

# Настройки пользователя...

Ваше меню пользователя

- Для доступа необходима Ваша настроечная карточка  
- PIN-код доступа может программироваться -> см. меню номер 9

**A**

## Настроечная карточка



Выньте ПОСЛЕ выполнения настроек!

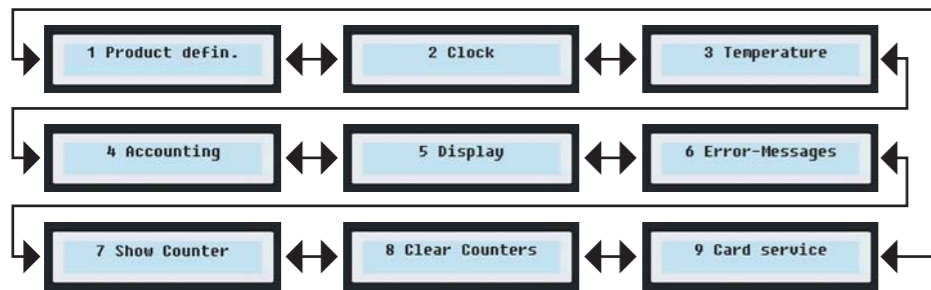
### СОВЕТ

Вставьте настроечную карточку чипом назад

**B**

## Меню пользователя

автоматически появляется при вставлении настроечной карточки:



### СОВЕТ

Указанные ниже меню изменяются в зависимости от продукта!

### 1) Сделайте выбор

Меню параметров

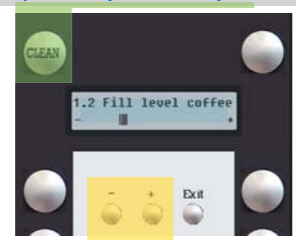
### 2) Подтвердите выбор



**ОЧИСТКА** = Клавиша ВВОД  
• Подтвердите выбор  
• Память настроечных параметров

### 3) Настройка параметров

### 4) Подтвердите настройки



**ВЫХОД** = Клавиша возврата  
• Выход из меню с СУЩЕСТВУЮЩИМИ настройками  
• Выход из меню

**C**

## Ваши настройки

... настройте Вашу машину типа «Evolution»

Пожалуйста, обращайте внимания на показания дисплея, так как они дополняют указания, приведенные в этой инструкции по эксплуатации, в соответствии с последней версией программного обеспечения Вашей машины.

В зависимости от конфигурации машины некоторые подменю могут не появиться!

## Безопасность

### ОСТОРОЖНО!

При ремонте или проверке машины отключайте ее от питающей электросети!

8

## НАСТРОЙКИ

### 1 Выбор продукта

- 1 Selection**  
Нажмите на клавишу для выбора:  
■ Кофейные/молочные продукты  
- Меню 1/2  
- ALT-меню 1/2  
■ Вода / Пар
- 2 Fill level coffee**
- 3 Mill quant. left**
- 4 Mill quant. right**
- 5 Preinfusion**
- 6 Fill lev. milk**
- 7 Temp. milk**
- 8 Fill lev. froth**
- 9 Temp. froth**
- 10 Fill lev. hot-w.**
- 11 Fill lev. cold-w.**
- 12 Steam quantity**
- 13 Temp. Auto-Steam**
- 14 Pressure**
- 15 Price**

### 2 Часы

- 1 Date**  
■ Год  
■ Месяц  
■ День  
■ С ОЧИСТКОЙ в следующей позиции
- 2 Time**  
■ Час [ч]  
■ Минута [мин]  
■ С ОЧИСТКОЙ в следующей позиции
- 3 Timer funct. ON**  
■ С ОЧИСТКОЙ в следующей позиции
- 4 Timer funct. OFF**
- 5 Day of week**  
■ С ОЧИСТКОЙ в следующей позиции  
■ \* активные дни ЗАГЛАВНЫМИ БУКВАМИ!

### 3 Температура

- 1 Coffee**
- 2 Temp. hot water**

### 4 Выбор продукта

- 1 Credit-mode**  
■ ДА  
■ НЕТ

### 5 Дисплей

- 1 Language**  
■ Выбрать язык для дисплея
- 2 12 h / 24 h mode**  
■ 24 / AM, PM

### 6 Сообщения о неисправностях

### 7 Показания счетчиков

- 1 Machine total**  
циклов
- 2 Cycles piston**  
ходов
- 3 Waterfilter**  
литров
- 4 Grinder left**  
часов
- 5 Grinder right**  
часов
- 6 Number of clean.**
- 7 Coffeeprod. total**
- 8 Milkproducts**
- 9 Waterprod. total**
- 10 Prod. Norm.**  
> Меню 1
- 11 Prod. Alt**  
> Меню 1 двойные порции
- 12 Prod. Shift**  
> Меню 2
- 13 Prod. Shift-alt**  
> Меню 2 двойные порции  
■ Выход из меню с помощью EXIT

### 8 Сброс счетчиков

- 1 Product total**  
■ - Продукт, всего  
■ - Счетчик продукта
- 2 Count prod.**  
■ Активировать стирание с ОЧИСТКОЙ


### 9 Оплата карточкой

- 1 Enter Pincode**  
Код запрашивается при включении!  
■ С ОЧИСТКОЙ в следующей позиции  
■ БЕЗ кода: Код 0

9

Код	Сообщение на дисплее	Принимаемые меры
1	Внешняя память RAM	Обратитесь в сервисную службу!
2	Отсутствует выход кофе	Выпускная головка не смонтирована или смонтирована неправильно.
3	Открыта дверца	Закройте дверцу / Прежде чем закрыть дверцу необходимо опорожнить контейнер для осадка!
10, 11, 14	Датчик температуры	Обратитесь в сервисную службу!
15, 18, 19	Датчик температуры	Обратитесь в сервисную службу!
12, 16, 20	Разность температур	Обратитесь в сервисную службу!
13, 17, 21	Превышение температуры	Обратитесь в сервисную службу!
22, 23, 24	Лимит времени нагревателя	Обратитесь в сервисную службу!
30, 31	Подача воды	Обратитесь в сервисную службу!
32	Подача пара	Обратитесь в сервисную службу!
40-46	Лимит времени двигателя	Обратитесь в сервисную службу!
50, 54	Считывание кредитной карточки	Обратитесь в сервисную службу!
51, 52, 53, 55	Идентификация кредитной карточки	Обратитесь в сервисную службу!
57, 58, 59, 60	Запись кредитной карточки	Обратитесь в сервисную службу!
100	Контейнер полон	Опорожните контейнер для осадка.
110	Расходомер	Проверьте водопроводную трубу / обратитесь в сервисную службу!
120	Нет кофейных зерен	Засыпьте кофейные зерна в воронку и снова нажмите на клавишу.
130	Нет молока	Проверьте уровень молока, добавьте молоко.
140	Коммуникация	Обратитесь в сервисную службу!
150	Опорожните контейнер для осадка	Опорожните контейнер для осадка.
160	Разряжена батарея	Обратитесь в сервисную службу!

## СОВЕТ

 Выключите машину и снова включите ее (ВКЛ./ВЫКЛ.): если сообщение о неисправности не исчезает с дисплея -> см. справочный список

Вывести машину из эксплуатации 

Эта инструкция по эксплуатации, составленная в соответствии с требованиями правил «TSM SUCCESS MANUAL», была проверена специалистами швейцарского электротехнического союза «Electrosuisse» на соответствие действующим стандартам безопасности и проанализирована с точки зрения минимизации риска при практическом применении прибора, а также законченности и корректности указаний по его безопасной эксплуатации. Таким образом, мы предполагаем, что данный прибор может надлежащим образом эксплуатироваться на основе здравого смысла.

**TSM**<sup>®</sup>

TSM SUCCESS MANUAL  
Безопасность в использовании и легкость в понимании благодаря применению системы тотального управления безопасностью и эргономичной коммуникацией (TSM).

electrosuisse 